

Utvärdering av den nedre promillegränsen för sjöfylleri.

Fallstudie av olyckor 2011 till 2018

Utredningen av promillelagen är en blåsnings

Utredningen av den så kallade sjöfyllerilagen gör gällande att inga förändringar av lagen är att rekommendera. Utredaren baserar sitt beslut på ett bristfälligt underlag där hon påstår att lagen gjort nytta och minskat antalet omkomna i fritidsbåtolyckor. Justitieministern håller med. Det är märkliga påståenden då alla tidigare seriösa studier pekat på motsatsen. Jag har därför av Transportstyrelsen (TS) begärt ut material om samtliga olyckor som skett under åren 2011-2018 och i detalj granskat dem. Därtill har jag följt vilket material som TS tillställts utredarna samt korrespondensen dem emellan för att försöka reda ut hur utredaren kunnat skapa ett resultat som inte har med verkligheten att göra utan mer har anpassats till vissa politikernas åsikter.

I TS:s text till utredarna står: "det är ganska sällan vi får info om båttyp."

Av de ca 200 dödsolyckor som skett mellan 2011 och 2018 känner man endast till 2 båtar som varit över 10 meter, men inte ens det är säkert. I TS statistik saknas även till stora delar information om olyckorna skett med båtar som kan göra minst 15 knop och som därmed faller inom lagens gränser. Roddbåtar, kanoter, segelbåtar, de som förolyckas på brygga, på väg till eller ifrån en fritidsbåt och olyckor i hamn finns också med i statistiken som utgör underlag för utredarens slutsatser. Att som utredaren koppla lagen till minskade dödsfall är således inte möjligt då statistiken är högst oklar och då den statistik som finns visar att de få dödsfall som ändå sker inte gäller de båtar som utredaren har att studera.

Låt oss också titta närmare på promillezonerna och antalet olyckor.

Utredarna: "En stor del av de som omkommer har varit alkoholpåverkade och en inte försumbar andel av dem, 16 procent, har haft förhållandevis låga alkoholhalter (upp till 0,5 promille) i blodet. Statistiken talar alltså för ett tydligt samband mellan alkoholpåverkan och olyckor till sjöss." Vad utredarna mörkar är att den stora "icke försumbara andelen (upp till 0,5 promille)" enligt dem är ca 20st och av dem är 13st under 0,2 promille. Att utredarna ser ett samband här mellan alkohol och olyckor här är närmast farsartat och då detta är dessa 20st över åtta år man lutar sig på för att lagen ska förbi oförändrad.

Samtliga 20st har inte haft en båt som faller inom lagens avgränsningar, vad man känner till, så om utredarna hade skrivit att i själva verket fångar promillelagen in noll, det finns inga offer inom lagens avgränsningar, så hade utredningen haft en mindre doft av att vara ett beställningsverk.

S har i januari 2020 fått detta framlagt för sig men sagt att de struntar i att över 50% av olyckorna inte omfattas av lagen, lagen ska kvarstå helt i linje med utredningens rekommendationer.

Lagen kom till för att rädda liv. Lagen hade ett villkor, den skulle inte omfatta fler fartyg än nödvändigt och lagen

skulle senare utredas om lagens avgränsningar fångar in huvuddelen av de fartyg som lagen bör avse. Rättsväsendet utlåtande då lagen infördes – ter sig mer som nykterhetspolitik, det saknas utredning huruvida den [lagen] fångar in huvuddelen som promilleregeln bör avse. Utredarna skriver inget om detta fast detta låg även i korten de hade att utreda. Statistiskt sett i upplärningsprocent är lagen en "framgång" och för särintressen och förklaringen är enkel – det finns inga offer sedan fallstudier från 1994 och framåt som kan tillskrivas den nya promillelagen.

Ändå påstår utredaren att det påhittade problemet är så stort att lagen ska förbli oförändrad och därmed ska kostsamma resurser belastas och kastas bort på ett konstaterat ickeproblem. Riktigt vansinnigt blir det när utredaren påstår att lagen är befogad för att det i statistiken går att finna de som omkommer och som har en promillehalt av 0-0,2 promille. Att det skulle peka på ett samband med alkohol är en helt orimlig slutsats. Det verkar som om utredaren inte kan något om kausalitet och orsakssamband. Om olyckor under, eller strax under, 0,2 har ett samband med alkohol bör det glas vin som serveras vid riksdagens öppnande förbjudas omedelbart, liksom all vistelse på bryggor och båtar om man har ett glas vin innanför västen.

Materialet från TS visar också att en övervägande del, över 60 procent, av olyckorna sker på kommunalt vatten, d.v.s. insjöar och liknande, vilket är den kommunala räddningstjänstens ansvarsområde. Kustbevakningen och sjöpolisen däremot bevakar i huvudsak statligt vatten vilket innebär att dessa resurser bokstavligen kastas rakt i sjön. Ett absolut vansinnigt resursslöseri och i linje med vad Leif GW Persson varnade för 2008 och 2012. Ingen lyssnade då och uppenbarligen gör ingen det idag heller, allra minst justitieministern.

På DN Åsikt 20.01.15 sågar även en rad andra sakkunniga utredningen.

Därför måste lagstiftarna, Sveriges riksdag, nu göra om och göra rätt. Utredningen är utom allt rimligt tvivel ett beställningsverk som tycks ha samma brister som en del politiskt manipulerade BRÅ-utredningar. Avkriminalisera skötsamt båt- och skärgårdsfolk som bevisligen inte är en fara för andra. Det är inte heller försvarbart att låta dubbla brottsbekämpande resurser, kustbevakningen och polisen, jaga ett problem som de facto inte finns annat än som hjärnspöken hos utredarna, justitieministern och vissa politiker som företräder särintressen.

Ola Ljungberg.

Sajttredaktör på alltom02promillepasjon.se

Se detaljstudien på följande sidor.

Olycksstatistik 2011

0,00 - 0,19 ‰

	Skärgård Hav	10	7 statligt vatten	3 kommunalt	I hamn		1 förtöjd kommunalt
	Insjö	13	1 statligt	11 kommunalt			
	Totalt	23					
	Båttyp:						
	Roddbåtar	4					
	Segelbåt	4					
	Mbåt >15 knop	3	Ingen info båtlängd				
	Mbåt <15 knop	0	Ingen info båtlängd				
	Okänd maxfart	8					
	Kanot	2			I hamn		

Totalt 23 olyckor inom 0,00 - 0,19 ‰

0,2 - 0,99 ‰, (nya promillelagen)

1	Skärgård Hav	0,73 ‰	Statligt vatten	Okänd längd			>15 knop
2	Insjö	0,76 ‰	Kommunalt vatten	Roddbåt			1
3	Insjö	0,79 ‰	Statligt vatten	Okänd längd			>15 knop
4	Insjö	0,98 ‰	Kommunalt vatten			Okänd maxfart	
5	Insjö	0,82 ‰	Kommunalt vatten	Ingen längd		Okänd maxfart	2

Totalt 5 olyckor inom 0,2 - 0,99 ‰

1 ‰ och mer, (tidigare lag)

1	Insjö	2,45 ‰	Kommunalt vatten	Ingen uppgift		Okänd maxfart	
2	Insjö	1,91 ‰	Kommunalt vatten	Ingen uppgift		Okänd maxfart	
3	Insjö	2,08 ‰	Kommunalt vatten	Ingen uppgift		Okänd maxfart	
4	Insjö	1,07 ‰	Kommunalt vatten	Roddbåt			2
5	Insjö	2,43 ‰	Kommunalt vatten	Ingen uppgift		Okänd maxfart	
6	Insjö	2,37 ‰	Kommunalt vatten			Okänd maxfart	
7	Insjö	2,11 ‰	Kommunalt vatten	Roddbåt			3
8	Skärgård Hav	1,25 ‰	Statligt vatten	Ingen uppgift			> 15 knop
9	Insjö	1,73 ‰	Kommunalt vatten	Ingen uppgift		Okänd maxfart	
10	Insjö	1,37 ‰	Kommunalt vatten	Ingen uppgift		Okänd maxfart	7
11	Insjö	2,39 ‰	Statligt vatten	Ingen uppgift	I hamn	Förtöjd båt	

Totalt 11 olyckor 1 ‰ och mer

TS har 39 olyckor varav 36 olyckstillfällen

27 st av olyckorna skedde i insjöar varav 14 med >0,2‰

12 st endast 2 st skärgård/hav med ‰

Båtinfo

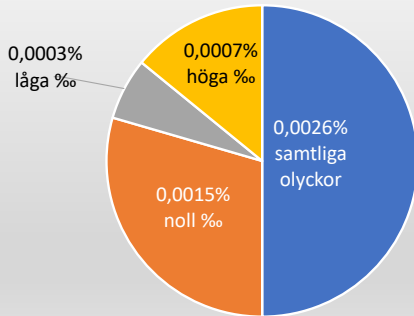
I hamn	3
Förtöjd båt	2
Kanot	2
Roddbåtar	7
Segelbåtar	4
Okänd maxfart	17
Båt >10 meter	0
Båt >15 knop	7
Båt <15 knop	0

Olycksstatistik 2011

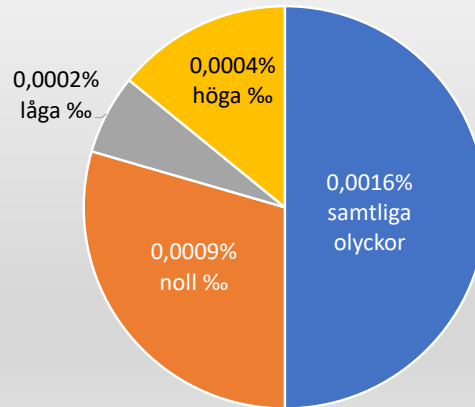
Vistas på sjön

1 500 000	0,0026%	Genom samtliga 39 olyckor	2 500 000	0,0016%
1 500 000	0,0015%	Noll ‰	2 500 000	0,0009%
1 500 000	0,0003%	Låga promillen	2 500 000	0,0002%
1 500 000	0,0007%	Höga promillen	2 500 000	0,0004%

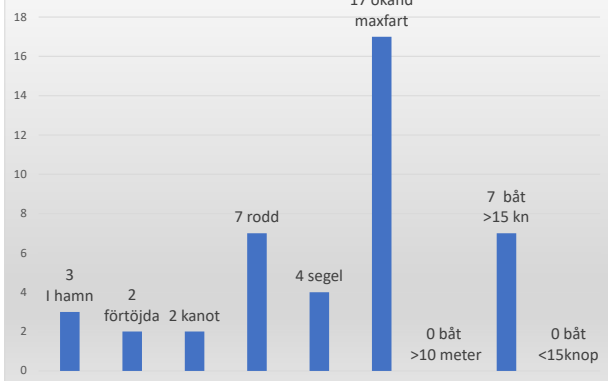
39 olyckor relaterat till aktivitet/vistas på sjön 1,5 miljon



39 olyckor relaterat till aktivitet/vistas på sjön 2,5 miljon

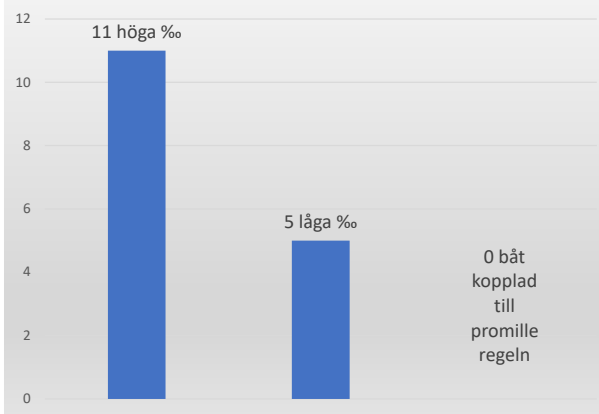


Båtinfo

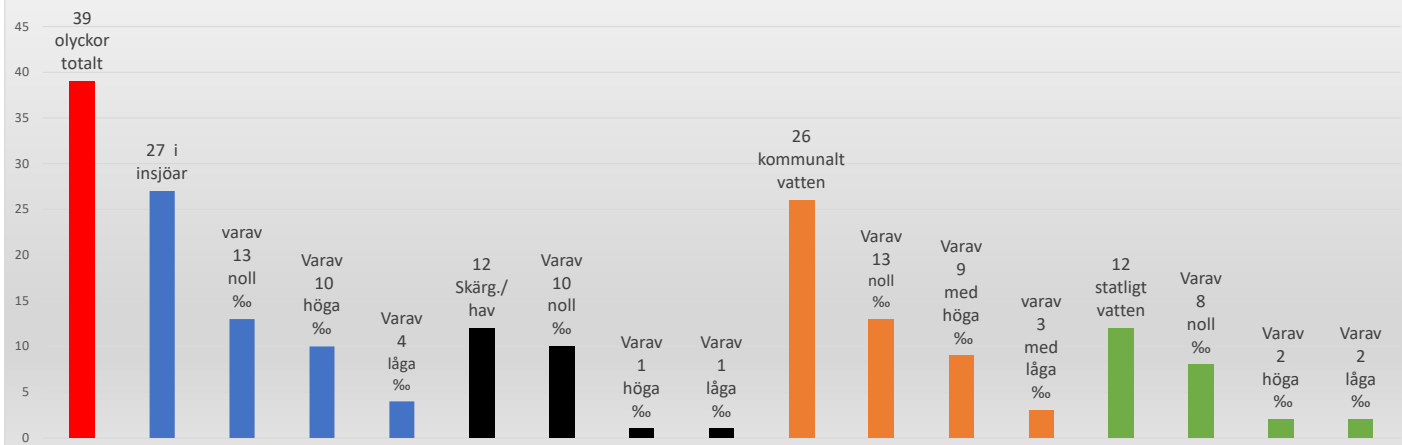


AV 39 OLYCKOR HAR 16 STYCKEN ‰.

FÖRDELNING



39 olyckor geografiskt med ‰. Låga ‰ = 0,2>0,99‰. Höga = >1‰
Låga ‰ = nykriminaliserade sedan 2010. Statligt vatten = KBV & sjöpolis



Olycksstatistik 2012

0,00 - 0,19 ‰

	Skärgård Hav	3	7 statligt vatten	3 kommunalt			
	Insjö	6	2 statligt	7 kommunalt			
	Totalt	10					
	Båttyp:						
	Roddbåtar	5		Kommunalt	I hamn	Förtöjd	
	Segelbåt	0					
	Mbåt >15 knop	3	Ingen info båtlängd	De 3, Insjö, kommunalt			
	Mbåt <15 knop	0	Ingen info båtlängd				
	Okänd maxfart	5					
	Kanot	1	Skärgård Hav	Statligt vatten		‰ saknas	

Totalt 10 olyckor inom 0,00 - 0,19 ‰

0,2 - 0,99 ‰, (nya promillelagen)

1	Insjö	0,66 ‰	Kommunalt vatten	Segelbåt *	I hamn	Förtöjd båt	
2	Insjö	2,42 ‰	Statligt vatten	Segelbåt	I hamn	Förtöjd båt	
3	Skärgård Hav	0,75 ‰	Kommunalt vatten	Roddbåt			
4	Skärgård Hav	0,93 ‰	Kommunalt vatten	Roddbåt			

Totalt 4 olyckor inom 0,2 - 0,99 ‰

1 ‰ och mer, (tidigare lag)

1	Insjö	1,24 ‰	Kommunalt vatten	Ingen uppgift		Okänd maxfart	
2	Insjö	2,42 ‰	Kommunalt vatten	Roddbåt			
3	Skärgård Hav	2,31 ‰	Statligt vatten	Ingen uppgift		<15 knop	
4	Insjö	1,50 ‰	Kommunalt vatten	Roddbåt			
5	Insjö	2,59 ‰	Kommunalt vatten	Segelbåt			
6	Skärgård Hav	2,32 ‰	Statligt vatten	Motorbåt		<15 knop	
7	Insjö	1,76 ‰	Kommunalt vatten	Ingen uppgift		Okänd maxfart	

Totalt 7 olyckor 1 ‰ och mer

TS har 21 olyckor

12 st av olyckorna skedde i insjöar varav 14 med >0,2‰
8 st endast 5 st skärgård/hav med ‰

* Längd i vattnet, alkohol bildat

Båtinfo

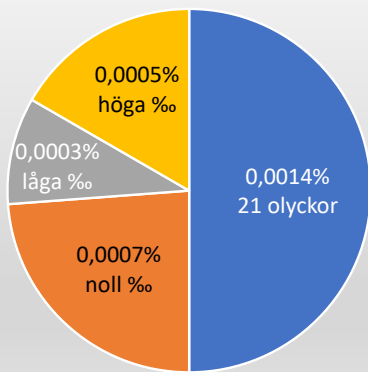
I hamn	3
Förtöjd båt	3
Kanot	1
Roddbåtar	5
Segelbåtar	3
Okänd maxfart	7
Båt >10 meter	0
Båt >15 knop	3
Båt <15 knop	2

Olycksstatistik 2012

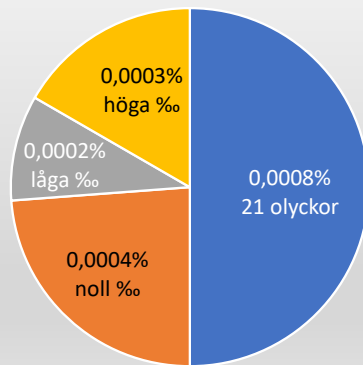
Vistas på sjön

1 500 000	0,0014%	Genom samtliga 21 olyckor	2 500 000	0,0008%
1 500 000	0,0007%	Noll %	2 500 000	0,0004%
1 500 000	0,0003%	Låga promillen	2 500 000	0,0002%
1 500 000	0,0005%	Höga promillen	2 500 000	0,0003%

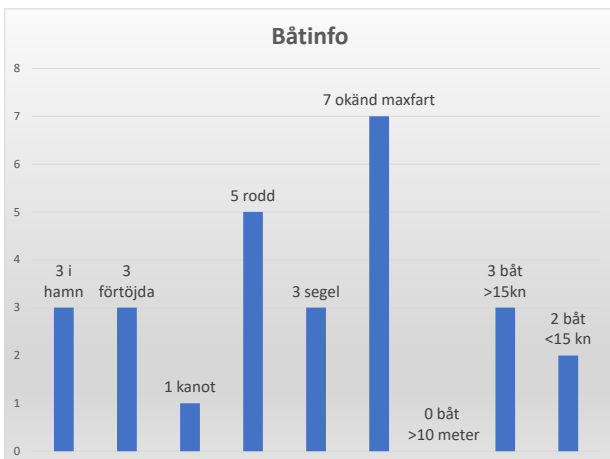
Relaterat till aktivitet/vistas på sjön
1,5 miljon



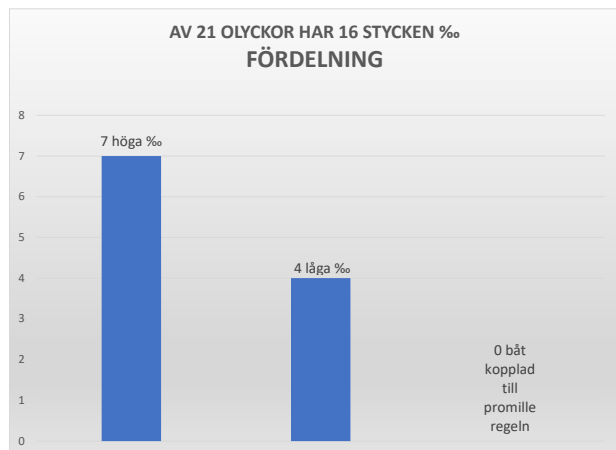
Relaterat till aktivitet/vistas på sjön
2,5 miljon



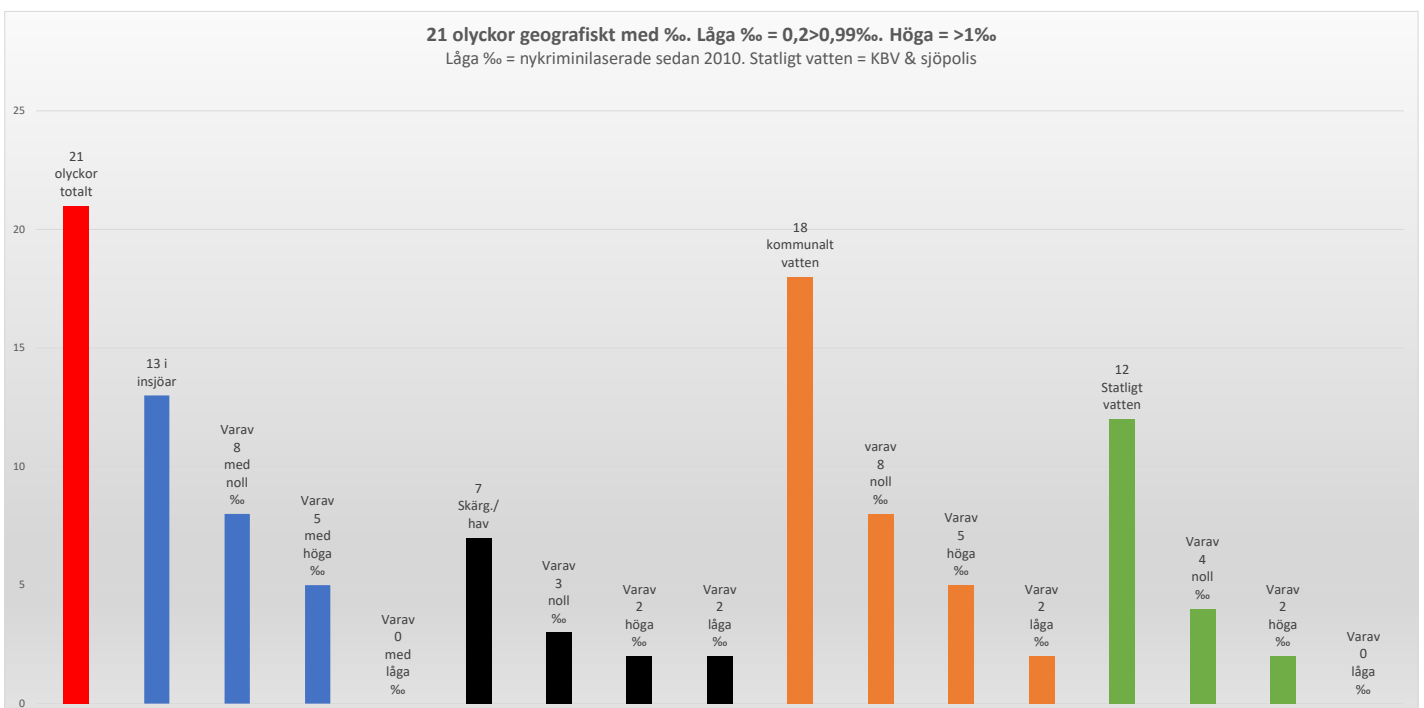
Båtinfo



AV 21 OLYCKOR HAR 16 STYCKEN ‰
FÖRDELNING



21 olyckor geografiskt med ‰. Låga ‰ = 0,2>0,99‰. Höga = >1‰
Låga ‰ = nykriminaliserade sedan 2010. Statligt vatten = KBV & sjöpolis



Olycksstatistik 2013

0,00 - 0,19 ‰

L	Skärgård Hav	8	6 statligt vatten	1 kommunalt		
L	Insjö	11	3 statligt	8 kommunalt		1 person saknas med båt >15 knop
	Totalt	19				
	Båttyp:					
	Roddbåtar	2	Kommunalt vatten			
	Segelbåt	4	Statligt vatten			
	Mbåt >15 knop	6	4 statligt vatten	1 kommunalt	L *	1 st
	Mbåt <15 knop	1	2 statligt vatten			
	Okänd maxfart	7	3 statligt vatten	2 kommunalt	L *	1 st
	Kanot	2	Kommunalt vatten			
	Förtöjd båt	2	Kommunalt vatten		I hamn	3 st

Totalt 19 olyckor inom 0,00 - 0,19 ‰

L * = Legat länge i vatten, alkohol bildat

0,2 - 0,99 ‰, (nya promillelagen)

1	Skärgård Hav	0,90 ‰	Statligt vatten		I hamn	Förtöjd
2	Insjö	0,91 ‰	Kommunalt vatten			Okänd maxfart
3	Skärgård Hav	0,94 ‰	Statligt vatten	Okänd längd		>15 knop
4	Skärgård Hav	0,70 ‰	Statligt vatten	Segelbåt	I hamn	Förtöjd

Totalt 4 olyckor inom 0,2 - 0,99 ‰

1 ‰ och mer, (tidigare lag)

1	Insjö	1,63 ‰	Kommunalt vatten	Roddbåt		
2	Insjö	1,71 ‰	Kommunalt vatten	Okänd längd		Okänd maxfart
3	Insjö	2,77 ‰	Kommunalt vatten	Okänd längd		Okänd maxfart
4	Skärgård Hav	1,74 ‰	Statligt vatten	Okänd längd		>15 knop
5	Skärgård Hav	1,23 ‰	Statligt vatten	Roddbåt		<15 knop
6	Insjö	2,66 ‰	Kommunalt vatten	Okänd längd		Okänd maxfart
7	Skärgård Hav	1,23 ‰	Statligt vatten	Segelbåt		
8	Insjö	1,87 ‰	Kommunalt vatten	Okänd längd		Okänd maxfart
9	Insjö	2,28 ‰	Kommunalt vatten	Okänd längd		Okänd maxfart
10	Skärgård Hav	1,64 ‰	Statligt vatten	Okänd längd		>15 knop
11	Skärgård Hav	2,27 ‰	Statligt vatten	Ingen längd		>15 knop
12	Insjö	2,20 ‰	Kommunalt vatten		I hamn	<15 knop
13	Insjö	1,18 ‰	Statligt vatten	Ingen längd		>15 knop

Totalt 13 olyckor 1 ‰ och mer

TS har 36 olyckor vid 33 olyckstillfällen

20 st av olyckorna skedde i insjöar

7 st skärgård/hav varav 2 med 0 ‰

2 st skärgård/hav, 1 segel, 1 båt under 15 knop

2 st skärgård/hav höga ‰ okänt om båt >10 meter

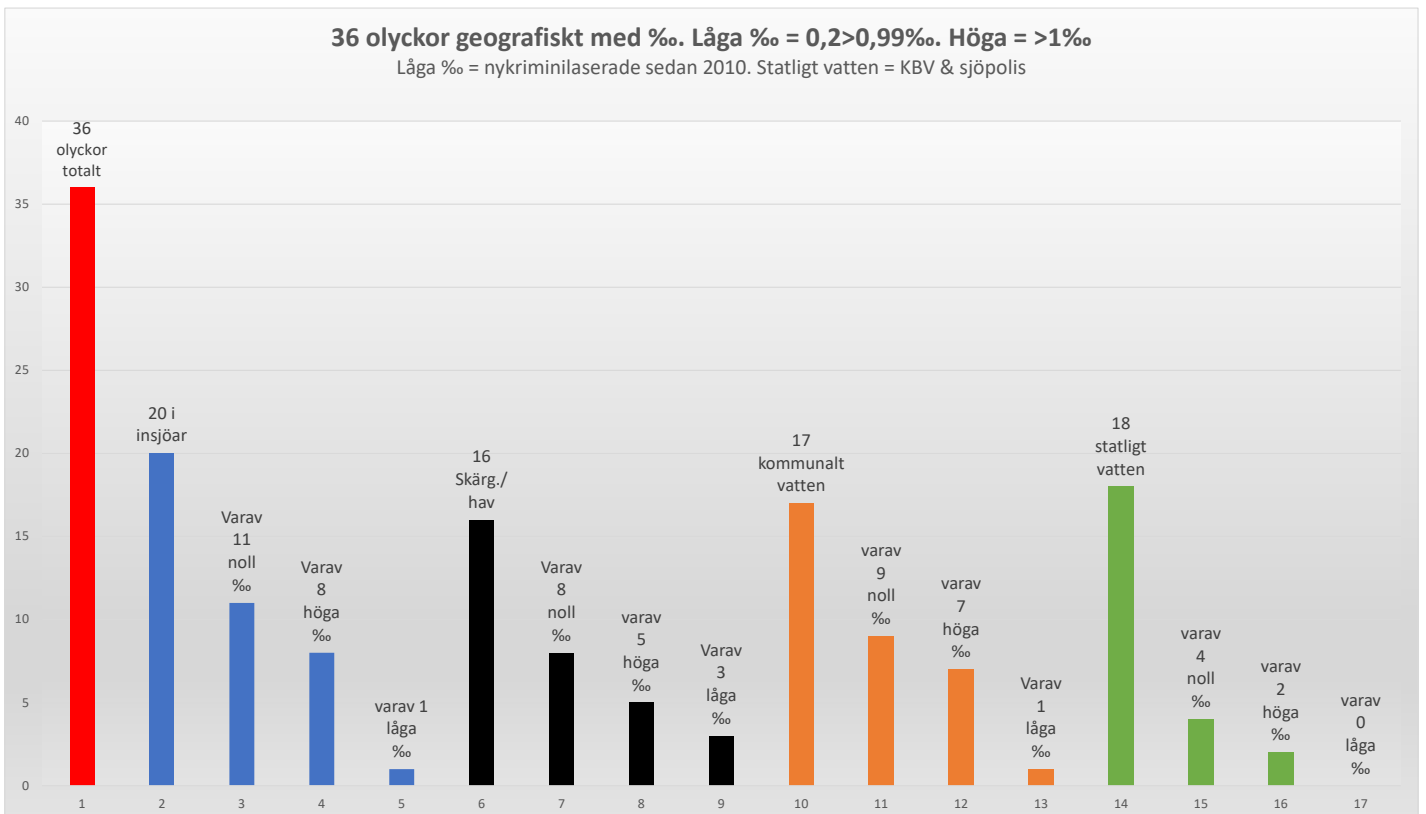
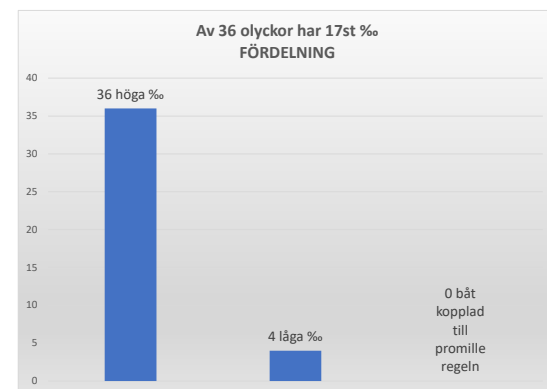
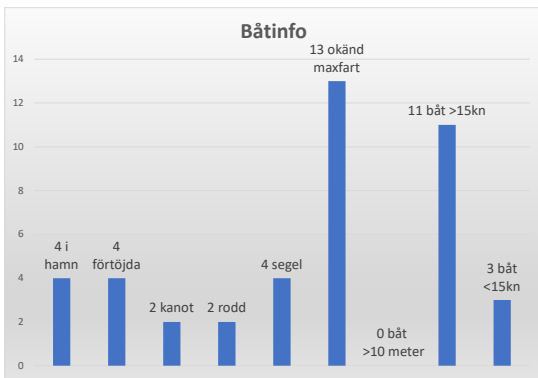
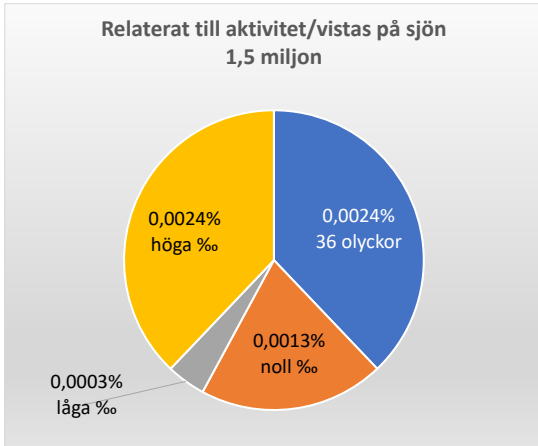
Båtinfo

I hamn	4
Förtöjd båt	4
Kanot	2
Roddbåtar	2
Segelbåtar	4
Okänd maxfart	13
Båt >10 meter	0
Båt >15 knop	11
Båt <15 knop	3

Olycksstatistik 2013

Vistas på sjön

1 500 000	0,0024%	Genom samtliga 39 olyckor	2 500 000	0,0014%
1 500 000	0,0013%	Noll %	2 500 000	0,0008%
1 500 000	0,0003%	Låga promillen	2 500 000	0,0002%
1 500 000	0,0024%	Höga promillen	2 500 000	0,0014%



Olycksstatistik 2014

0,00 - 0,19 ‰

	Skärgård Hav	0					
	Insjö	5	Kommunalt vatten				
	Totalt	5					
	Båttyp:						
	Roddbåtar	1					
	Segelbåt						
	Mbåt >15 knop						
	Mbåt <15 knop						
	Okänd maxfart	3	Okända längder				
	Kanot	2					
	Förtöjd båt						

Totalt 5 olyckor inom 0,00 - 0,19 ‰

L * = Legat länge i vatten, alkohol bildat

0,2 - 0,99 ‰, (nya promillelagen)

1	Insjö	0,63 ‰	Statligt vatten	Roddbåt	I hamn	Okänd maxfart	Förtöjd
2	Insjö	0,86 ‰	Kommunalt vatten	Segelbåt	L *		

Totalt 2 olyckor inom 0,2 - 0,99 ‰

L * = Legat länge i vatten, alkohol bildat

1 ‰ och mer, (tidigare lag)

1	Skärgård Hav	2,47 ‰	Kommunalt vatten	Roddbåt	I hamn	okänd maxfart	Förtöjd
2	Skärgård Hav	1,89 ‰	Kommunalt vatten	Segelbåt	I hamn		Förtöjd
3	Skärgård Hav	2,02 ‰	Kommunalt vatten	Okänd längd	I hamn	Ingen båtinfor	Förtöjd
4	Insjö	2,32 ‰	Kommunalt vatten	Okänd längd		Okänd maxfart	
5	Insjö	1,69 ‰	Kommunalt vatten	Okänd längd		Okänd maxfart	
6	Insjö	2,06 ‰	Kommunalt vatten	Okänd längd		Okänd maxfart	
7	Insjö	2,34 ‰	Kommunalt vatten	Segelbåt	I hamn	Okänd maxfart	
8	Skärgård Hav	1,81 ‰	Kommunalt vatten	Okänd längd	I hamn		Förtöjd
9	Insjö	1,58 ‰	Statligt vatten	Okänd längd		Okänd maxfart	
10	Insjö	1,78 ‰	Kommunalt vatten	Roddbåt			
11	Insjö	2,24 ‰	Kommunalt vatten	Roddbåt			
12	Skärgård Hav	1,38 ‰	Statligt vatten	Motorbåt		<15 knop	
13	Skärgård Hav	2,09 ‰	Kommunalt vatten	Motorbåt Okänd längd		<15 knop	Förtöjd
14	Skärgård Hav	1,86 ‰	Statligt vatten	Okänd längd		>15 knop	

Totalt 14 olyckor 1 ‰ och mer

TS har 21 olyckor vid 20 olyckstillfällen

14 st av olyckorna skedde i insjöar
7 st skärgård/hav

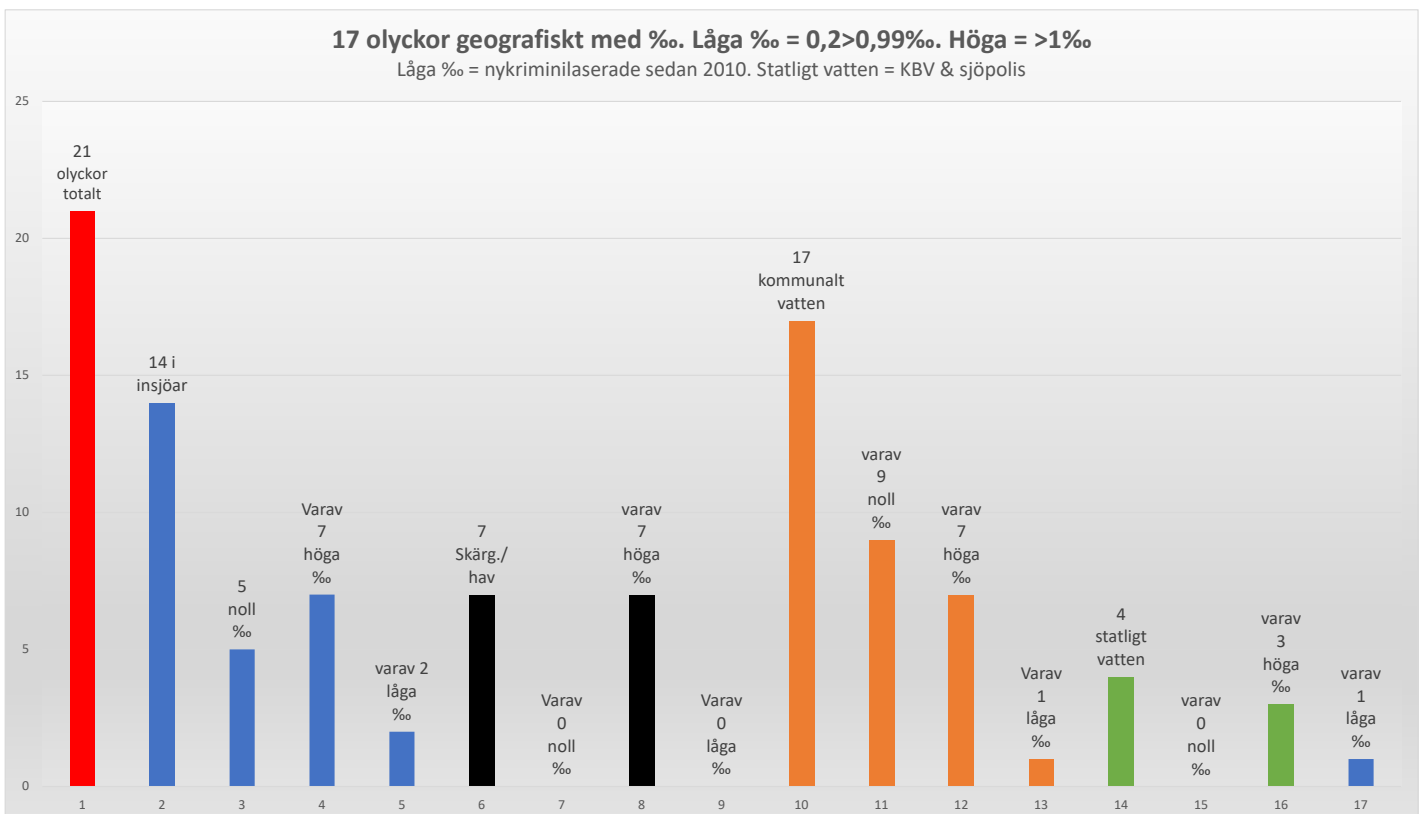
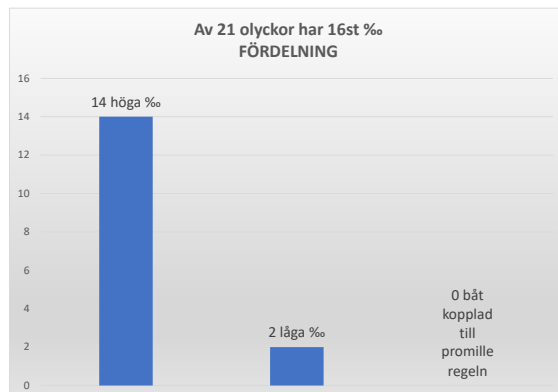
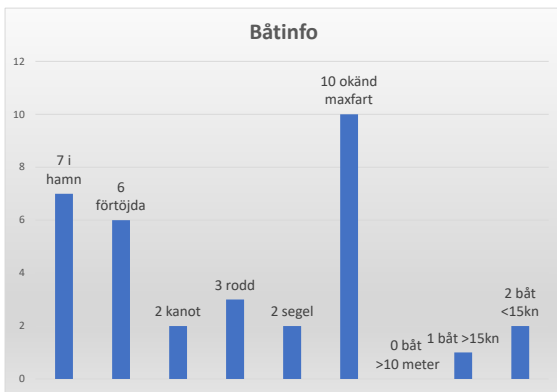
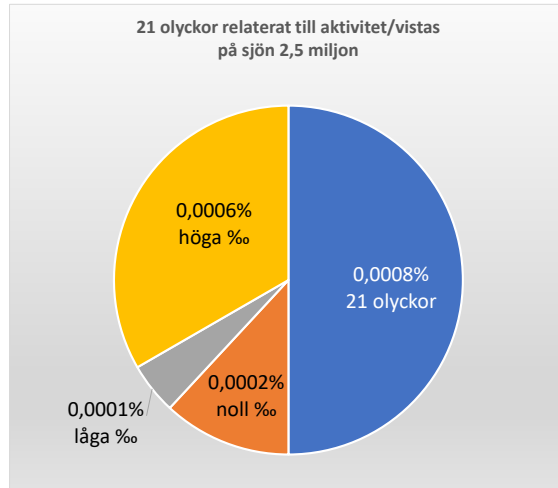
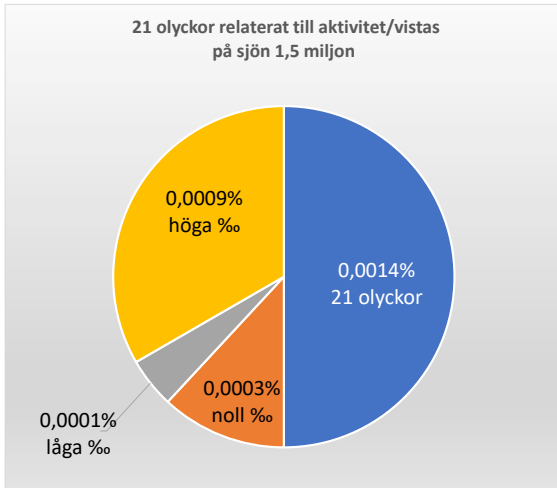
Båtinfor

I hamn	7
Förtöjd båt	6
Kanot	2
Roddbåtar	3
Segelbåtar	2
Okänd maxfart	10
Båt >10 meter	0
Båt >15 knop	1
Båt <15 knop	2

Olycksstatistik 2014

Vistas på sjön

1 500 000	0,0014%	Genom samtliga 39 olyckor	2 500 000	0,0008%
1 500 000	0,0003%	Noll %	2 500 000	0,0002%
1 500 000	0,0001%	Låga promillen	2 500 000	0,0001%
1 500 000	0,0009%	Höga promillen	2 500 000	0,0006%



Olycksstatistik 2015

0,00 - 0,19 ‰

	Skärgård Hav	4					
	Insjö	7	Kommunalt vatten				
	Totalt	11					
	Båttyp:						
	Roddbåtar	2					
	Segelbåt						
	Mbåt >15 knop	3	Okända längder				
	Mbåt <15 knop	1	Okänd längd				
	Okänd maxfart						
	Kanot	1					
	Förtöjd båt				I hamn	3 st	

Totalt 11 olyckor inom 0,00 - 0,19 ‰

L * = Legat länge i vatten, alkohol bildat

0,2 - 0,99 ‰, (nya promillelagen)

1	Insjö	0,73 ‰	Kommunalt vatten	Okänd längd		Okänd maxfart	
2	Skärgård Hav	0,76 ‰	K & S vatten	Segelbåt	I hamn		Förtöjd
3	Skärgård Hav	0,48 ‰	K & S vatten	Segelbåt	I hamn		Förtöjd
4	Insjö	0,64 ‰	Statligt vatten	Roddbåt			

Totalt 4 olyckor inom 0,2 - 0,99 ‰

L * = Legat länge i vatten, alkohol bildat

1 ‰ och mer, (tidigare lag)

1	Skärgård Hav	2,19 ‰	Kommunalt vatten		I hamn	okänd maxfart	
2	Insjö	2,41 ‰	Kommunalt vatten	Roddbåt			Förtöjd
3	Insjö	2,19 ‰	Statligt vatten	Roddbåt		Ingen båtinfor	
4	Insjö	2,09 ‰	Statligt vatten	Segelbåt		Okänd maxfart	
5	Insjö	2,29 ‰	Kommunalt vatten	Kanot			
6	Insjö	1,46 ‰	Kommunalt vatten	Kanot			
7	Insjö	2,31 ‰	Kommunalt vatten	Segelbåt	I hamn	Okänd maxfart	
8	Skärgård Hav	1,62 ‰	Kommunalt vatten	Okänd längd		<15 knop	
9	Insjö	2,60 ‰	Kommunalt vatten	Roddbåt		Okänd maxfart	
10	Insjö	1,13 ‰	Kommunalt vatten	Ingen övrig info			
11	Insjö	2,34 ‰	Kommunalt vatten	Roddbåt			
12	Skärgård Hav	2,21 ‰	Statligt vatten	Segelbåt	I hamn		

Totalt 12 olyckor 1 ‰ och mer

TS har 30 olyckor vid 27 olyckstillfällen

18 st av de 27 olyckorna skedde i insjöar
9 st skärgård/hav

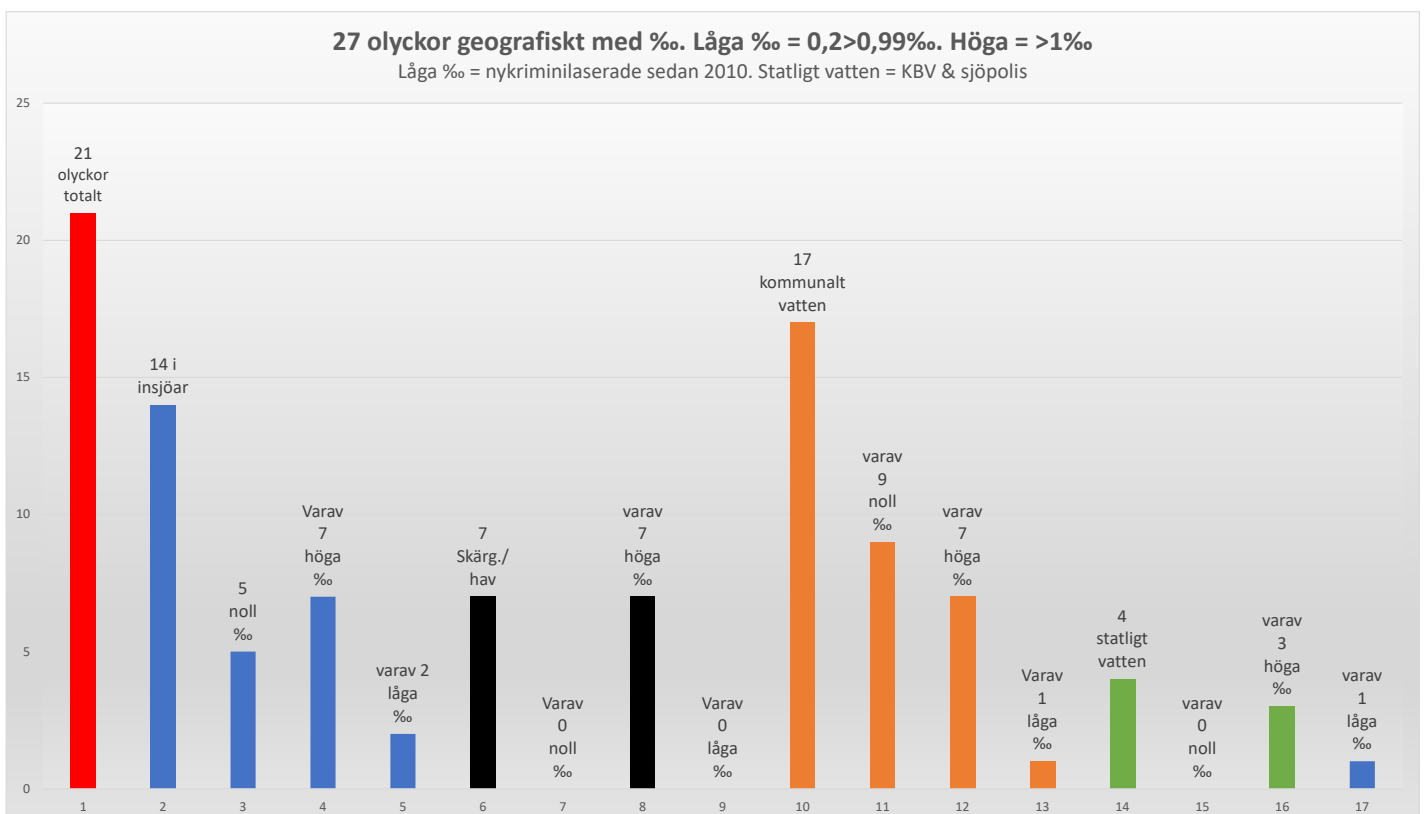
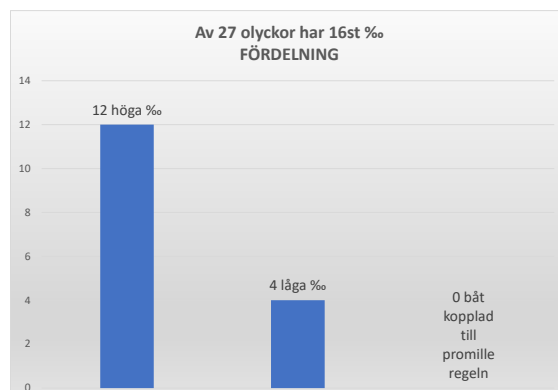
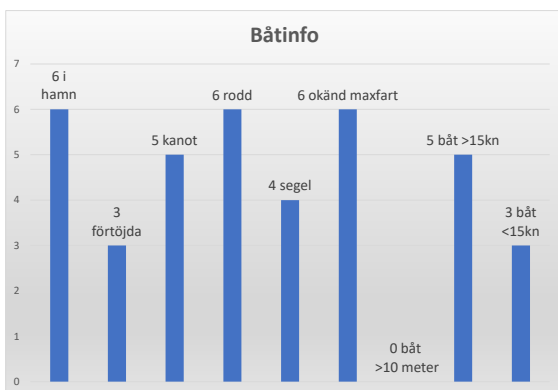
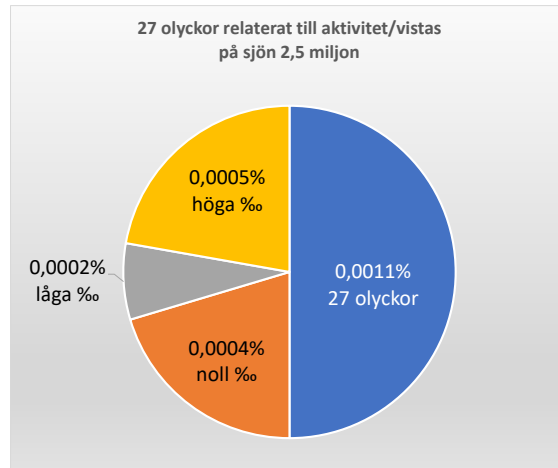
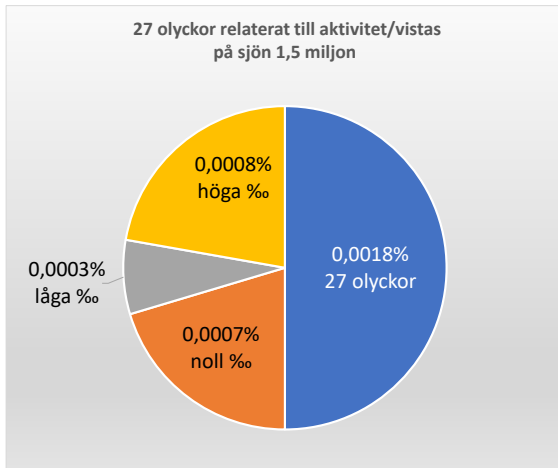
Båtinfor

I hamn	6
Förtöjd båt	3
Kanot	5
Roddbåtar	6
Segelbåtar	4
Okänd maxfart	6
Båt >10 meter	0
Båt >15 knop	5
Båt <15 knop	3

Olycksstatistik 2015

Vistas på sjön

1 500 000	0,0018%	Genom samtliga 39 olyckor	2 500 000	0,0011%
1 500 000	0,0007%	Noll %	2 500 000	0,0004%
1 500 000	0,0003%	Låga promillen	2 500 000	0,0002%
1 500 000	0,0008%	Höga promillen	2 500 000	0,0005%



Olycksstatistik 2016

0,00 - 0,19 ‰

	Skärgård Hav	6					
	Insjö	11	Kommunalt vatten				
	Totalt	17					
	Båttyp:						
	Roddbåtar	4					
	Segelbåt	1					
	Mbåt >15 knop	4	Okända längder				
	Mbåt <15 knop	1	Okänd längd				
	Okänd maxfart						
	Kanot	2					
	Förtöjd båt	1			I hamn	3 st	

Totalt 17 olyckor inom 0,00 - 0,19 ‰

L * = Legat länge i vatten, alkohol bildat

0,2 - 0,99 ‰, (nya promillelagen)

1	Insjö	0,26 ‰	Kommunalt vatten	Okänd längd		<15 knop	
2	Skärgård Hav	0,71 ‰	Kommunalt vatten	Okänd längd	L *	Okänd maxfart	
3	Skärgård Hav	0,84 ‰	Statligt vatten			>15 knop	
4	Skärgård Hav	0,54 ‰	Statligt vatten	Segelbåt			
5	Skärgård Hav	0,48 ‰	Kommunalt vatten	Roddbåt	I hamn		Förtöjd

Totalt 5 olyckor inom 0,2 - 0,99 ‰

L * = Legat länge i vatten, alkohol bildat

1 ‰ och mer, (tidigare lag)

1	Skärgård Hav	2,26 ‰	Statligt vatten		I hamn	Okänd maxfart	
2	Insjö	3,74 ‰	Statligt vatten	Roddbåt		>15 knop	
3	Insjö	1,94 ‰	Kommunalt vatten		I hamn		Förtöjd
4	Skärgård Hav	1,83 ‰	Kommunalt vatten	Ingen båtinfor			Förtöjd

Totalt 4 olyckor 1 ‰ och mer

TS har 28 olyckor vid 27 olyckstillfällen

2 olyckor enbart saknade, 1 med >15 knop, inget annat

11 st av de 27 olyckorna skedde i insjöar

12 st skärgård/hav

L - Längd i vattnet, alkohol bildats

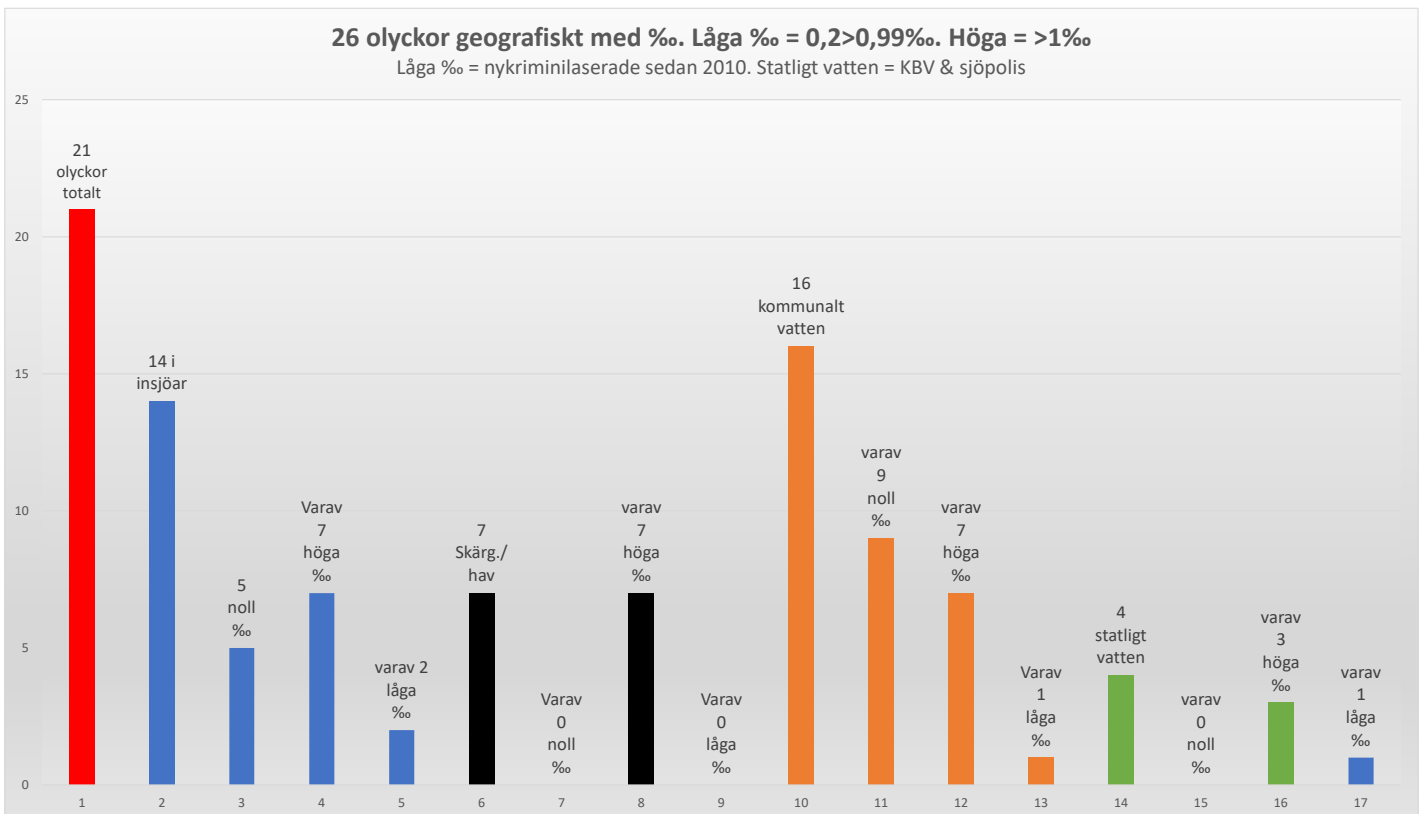
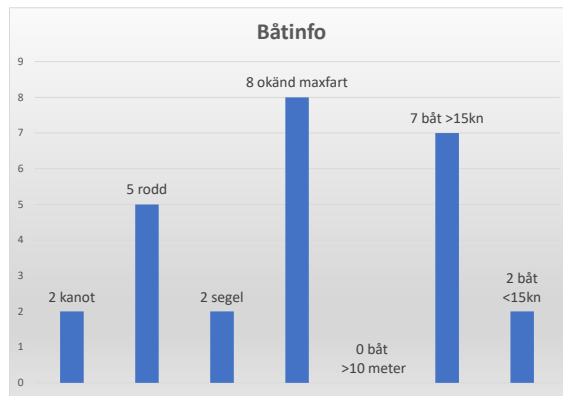
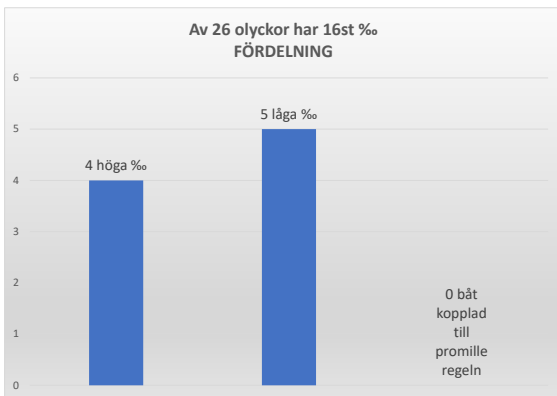
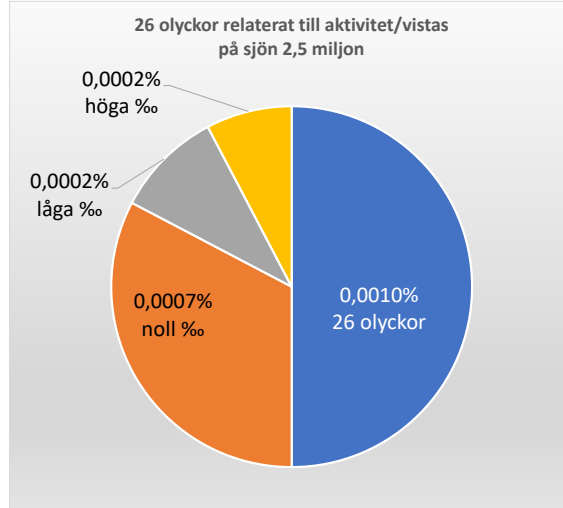
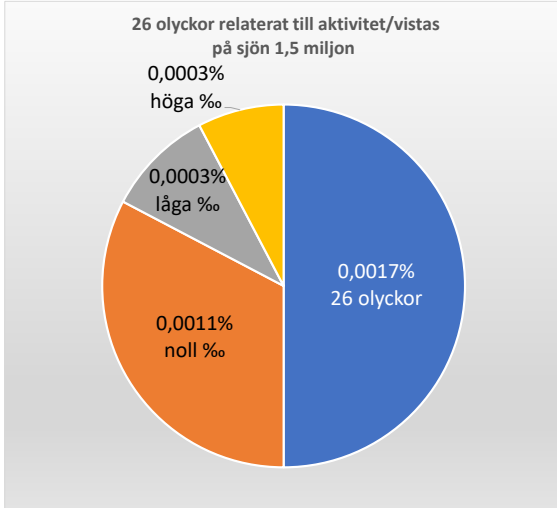
Båtinfor

I hamn	3
Förtöjd båt	4
Kanot	2
Roddbåtar	5
Segelbåtar	2
Okänd maxfart	8
Båt >10 meter	0
Båt >15 knop	7
Båt <15 knop	2

Olycksstatistik 2016

Vistas på sjön

1 500 000	0,0017%	Genom samtliga 39 olyckor	2 500 000	0,0010%
1 500 000	0,0011%	Noll %	2 500 000	0,0007%
1 500 000	0,0003%	Låga promillen	2 500 000	0,0002%
1 500 000	0,0003%	Höga promillen	2 500 000	0,0002%



Olycksstatistik 2017

0,00 - 0,19 ‰

	Skärgård Hav	7	2 st Skärgård Hav				
	Insjö	2	7 st kommunalt vatten.	Okänt om Insjö eller Skärgård Hav			
	Totalt	9					
	Båttyp:						
	Roddbåtar	1					
	Segelbåt	0					
	Mbåt >15 knop	0	Okänd längd				
	Mbåt <15 knop	3	Okänd längd				
	Okänd maxfart	4					
	Kanot	0					
	Förtöjd båt	1					

Totalt 9 olyckor inom 0,00 - 0,19 ‰

L * = Legat länge i vatten, alkohol bildat

0,2 - 0,99 ‰, (nya promillelagen)

1	Skärgård Hav	0,25 ‰	Statligt vatten	Uppgift om båt saknas			Förtöjd
---	--------------	--------	-----------------	-----------------------	--	--	---------

Totalt 1 olyckor inom 0,2 - 0,99 ‰

L * = Legat länge i vatten, alkohol bildat

1 ‰ och mer, (tidigare lag)

1	Skärgård Hav	1,65 ‰		Kanot			
2	Insjö	2,20 ‰	Kommunalt vatten	Uppgift om båt saknas			
3	Insjö	1,60 ‰	Kommunalt vatten	Uppgift om båt saknas			
4	Insjö	2,12 ‰	Kommunalt vatten	Uppgift om båt saknas			
5	Insjö	2,69 ‰	Kommunalt vatten	Motorbåt		<15 knop	
6	Insjö	1,88 ‰	Kommunalt vatten		I hamn		
7	Insjö	1,83 ‰	Kommunalt vatten	Uppgift om båt saknas	I hamn		Förtöjd
8	Insjö	1,59 ‰	Kommunalt vatten	Uppgift om båt saknas			
9	Skärgård Hav	2,13 ‰	Ingen info vatten		I hamn		Förtöjd
10	Insjö	1,04 ‰	Kommunalt vatten	Roddbåt			
11	Skärgård Hav	2,30 ‰	Kommunalt vatten	Segelbåt			

Totalt 11 olyckor 1 ‰ och mer

TS har 21 olyckor vid 21 olyckstillfällen

10 st av de 21 olyckorna skedde i insjöar

11 st skärgård/hav

Båtinfo

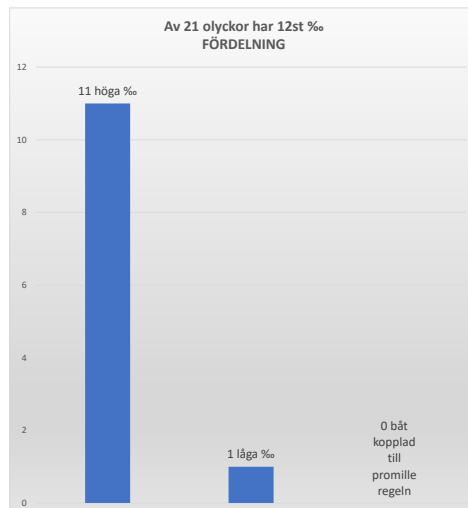
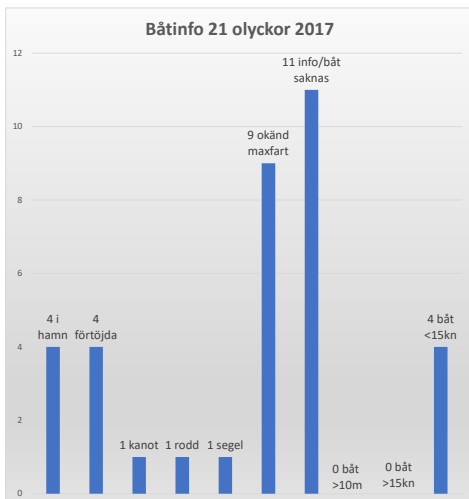
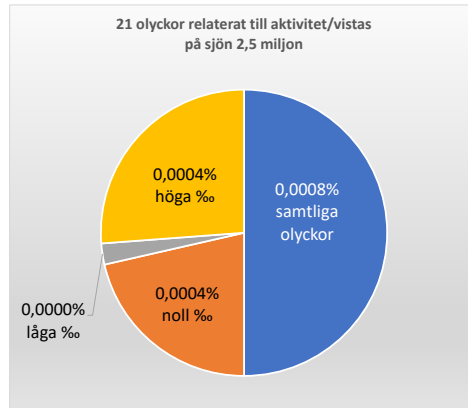
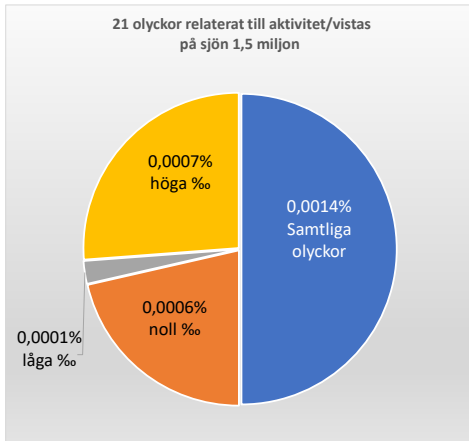
I hamn	4
Förtöjd båt	4
Kanot	1
Roddbåtar	1
Segelbåtar	1
Okänd maxfart	9
Båt >10 meter	0
Båt >15 knop	0
Båt <15 knop	4
Info om båt saknas *	11

* 11 st info om båt saknas - finns endast för år 2017 från TS.
Generellt saknas oftast denna info genom samtliga år

Olycksstatistik 2017

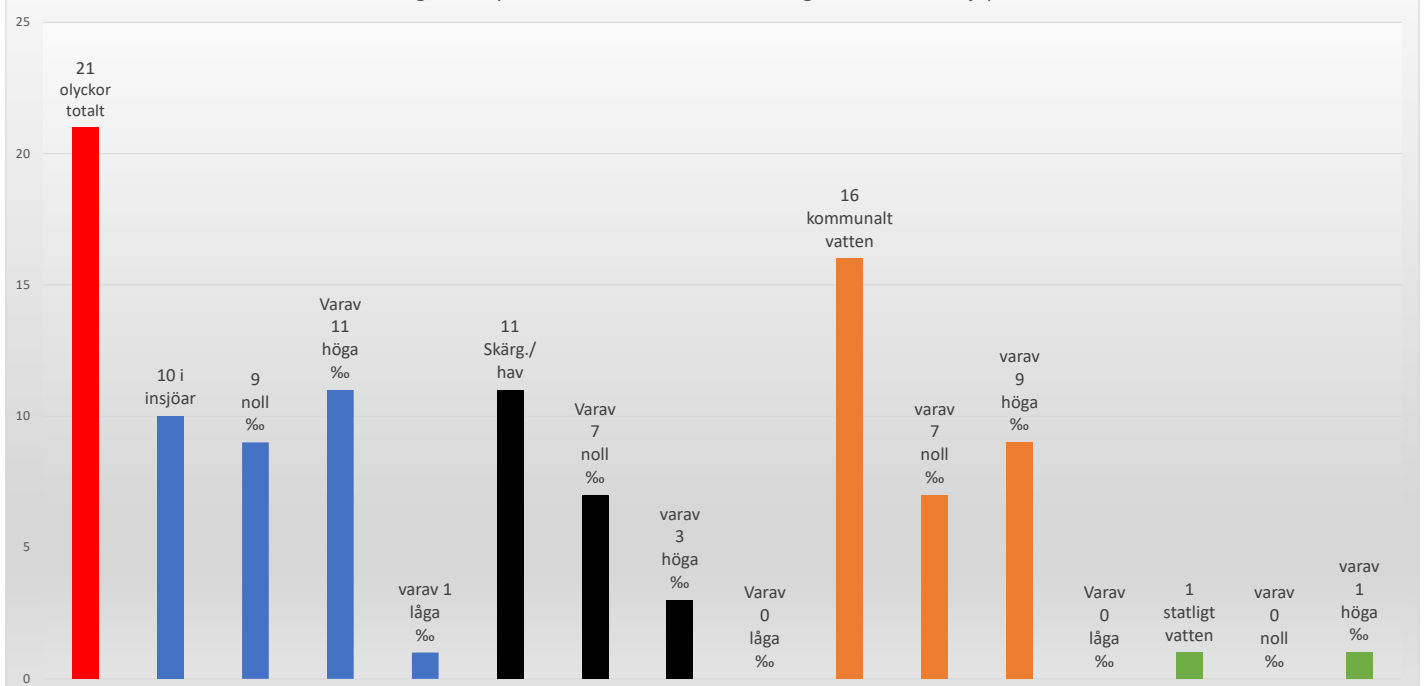
Vistas på sjön

1 500 000	0,0014%	Genom samtliga 39 olyckor	2 500 000	0,0008%
1 500 000	0,0006%	Noll %	2 500 000	0,0004%
1 500 000	0,0001%	Låga promillen	2 500 000	0,0000%
1 500 000	0,0007%	Höga promillen	2 500 000	0,0004%



21 olyckor geografiskt med %. Låga % = 0,2>0,99%. Höga = >1%

Låga % = nykriminilaserade sedan 2010. Statligt vatten = KBV & sjöpolis



Olycksstatistik 2018

0,00 - 0,19 %

	Skärgård Hav	3	2 st Skärgård Hav	1 saknas info om kommunalt eller statligt vatten		
	Insjö	3	4 st kommunalt vatten.	1 okänt om Insjö eller Skärgård Hav		
	Totalt	6				
	Båttyp:					
	Roddbåtar	1				
	Segelbåt	1				
	Mbåt >15 knop	1	okänd längd			
	Mbåt <15 knop					
	Okänd maxfart	4				
	Kanot	0				
	Förtöjd båt					

Totalt 6 olyckor inom 0,00 - 0,19 %

L * = Legat länge i vatten, alkohol bildat

0,2 - 0,99 %, (nya promillelagen)

1	Skärgård Hav	0,21 ‰	Ingen info område	Roddbåt		
---	--------------	--------	-------------------	---------	--	--

Totalt 1 olyckor inom 0,2 - 0,99 %

L * = Legat länge i vatten, alkohol bildat

1 ‰ och mer, (tidigare lag)

1	Insjö	2,20 ‰	Kommunalt vatten	Motorbåt	I hamn	<15 knop	
2	Skärgård Hav	1,80 ‰	Statligt vatten	Även insjö		Okänd maxfart	
3	Skärgård Hav	3,00 ‰	Statligt vatten	Även insjö		Okänd maxfart	
4	Skärgård Hav	2,00 ‰	Kommunalt vatten	Segelbåt	I hamn		Förtöjd
5	Skärgård Hav	2,00 ‰	Kommunalt vatten	Segelbåt	I hamn	Okänd maxfart	
6	Skärgård Hav	3,00 ‰	Ingen info område	Segelbåt	I hamn	Okänd maxfart	

Totalt 6 olyckor 1 ‰ och mer

TS har 14 olyckor vid 14 olyckstillfällen

4 st av de 14 olyckorna skedde i insjöar
9 st skärgård/hav

Båtinfo

I hamn	4
Förtöjd båt	1
Kanot	1
Roddbåtar	1
Segelbåtar	4
Okänd maxfart	6
Båt >10 meter	0
Båt >15 knop	3
Båt <15 knop	1
Info om båt saknas *	

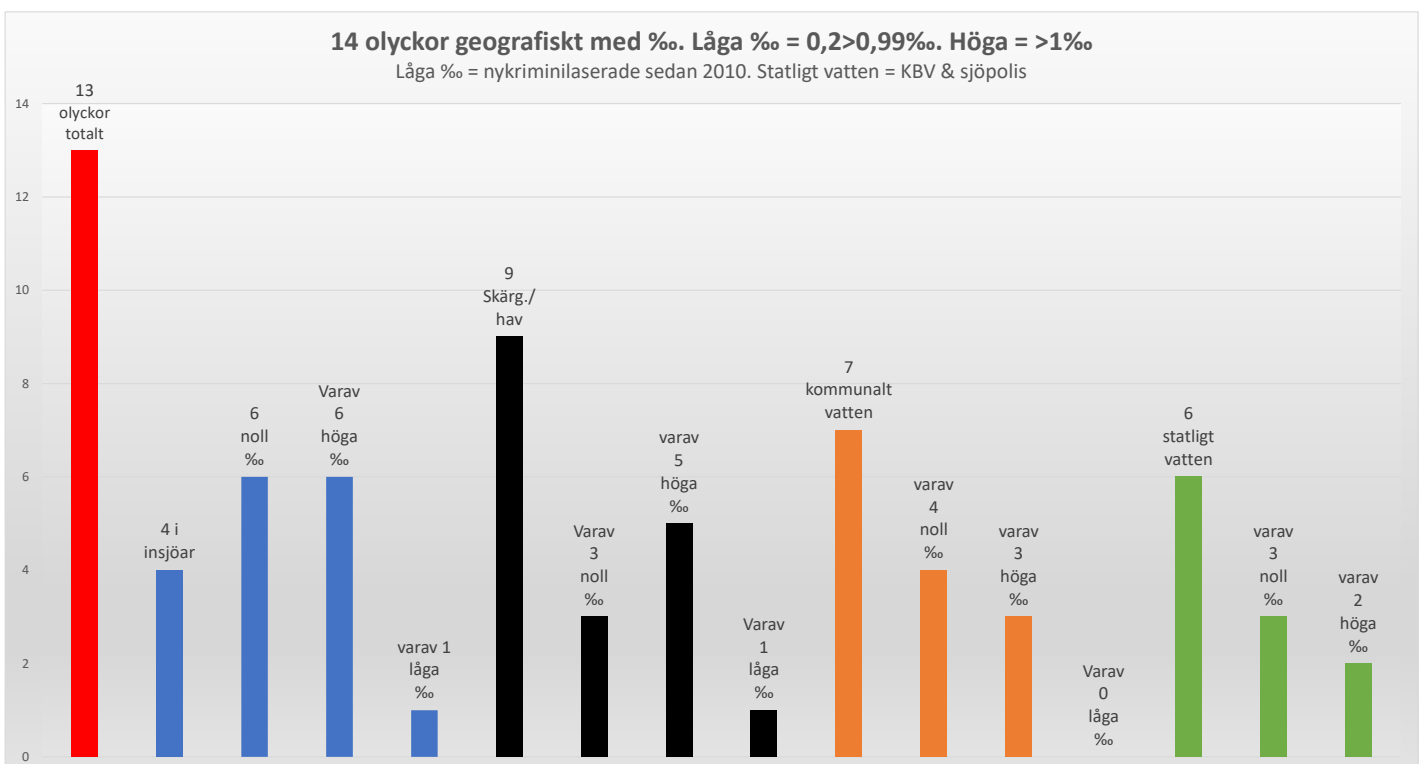
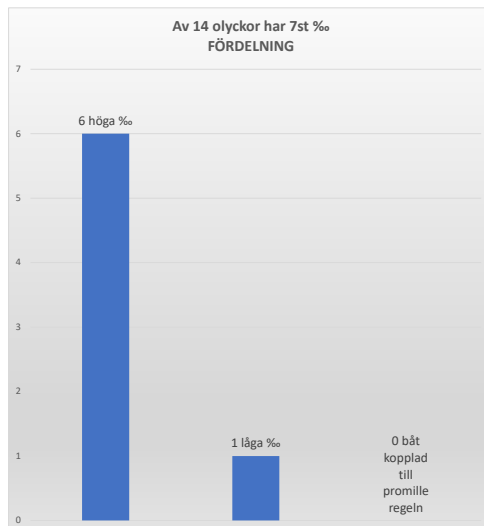
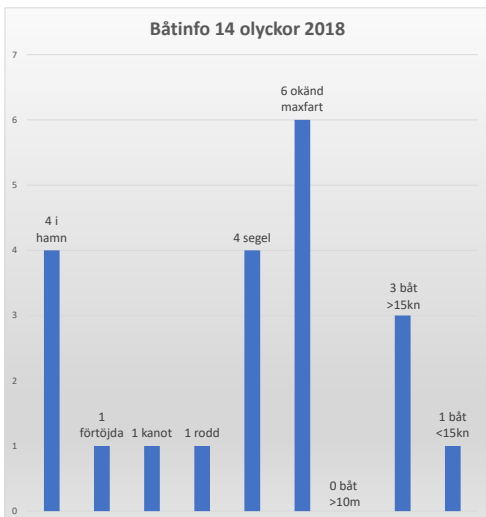
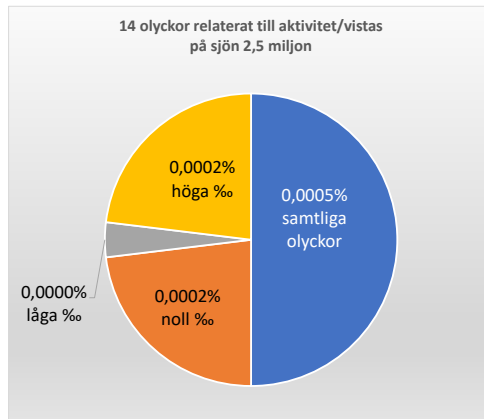
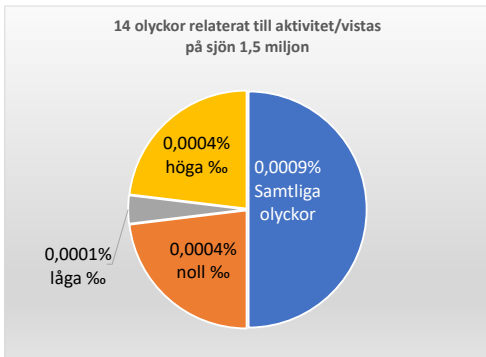
* statistik från TS *info om båt saknas* finns endast år 2017 och 2018.

Generellt saknas oftast denna info genom samtliga år

Olycksstatistik 2018

Vistas på sjön

1 500 000	0,0009%	Genom samtliga 39 olyckor	2 500 000	0,0005%
1 500 000	0,0004%	Noll %	2 500 000	0,0002%
1 500 000	0,0001%	Låga promillen	2 500 000	0,0000%
1 500 000	0,0004%	Höga promillen	2 500 000	0,0002%



Summering - Olycksstatistik 2011-2018

Antal olyckor 2011-2018	211	TS stycke 3.2 till utredarna
Antal olyckor 2011-2018	204	Denna utredning erhållen av TS

Båtar >15 knop	33	Över samtliga år, specificerade:
2011 (7 st)	4	Med noll promille
	1	Med 0,73 promille, okänd båtlängd
	1	Med 0,79 promille, okänd båtlängd
	1	Promilleuppgift saknas
2012 (3 st)	3	Med noll promille
2013 (11 st)	5	Med noll promille
	4	Med höga promillen
	1	0.94 promille, okänd båtlängd
	1	Saknas all info om
	4	1 promille eller mer
	1	0,94 promille, okänd båtlängd
2014 (1 st)	1	1,85 promille, okänd båtlängd
2015 (5 st)	3	Med noll promille
	1	Med 2,31 promille, okänd båtlängd
	1	Med alkohol enligt vittnen
2016 (7 st)	5	Med noll promille
	1	Med 3,74 promille
	1	Med 0,84 promille
2017	0	Inga båtar 15 knop eller mer
2018 (3 st)	2	Med noll promille
	1	Med 3 promille, okänd längd
Båtar >10 meter	2	Endast 2 av samtliga olyckor och ej med promillen inom nya lagen

Övriga olyckor skriver TS är olyckor i hamn, mindre segelbåtar, kanoter.

Båtar där maxfart/längd är okänt	82	40%
0 ‰ till 0,19 ‰	100	49%
0,2 ‰ till 0,5 ‰	6	3%
0 ‰ till 0,5 ‰	107	52%
0,2 ‰ till 0,99 ‰	26	13%
‰ gamla lagen dvs >1‰	78	38%
Roddbåtar	33	16%
Kanoter	16	8%
Segelbåtar	24	12%
Båtar <15 knop	20	10%
Förtöjda	31	15%
Troligtvis mord	1	
Båtar med okända maxfarter	76	37%
Statistik över båtlängder saknas		Endast 2 st över 10 meter finns i statistiken
Kommunalt vatten	134	64%
Statligt vatten	61	29%